

LES FACADES ET LEUR MISE EN VALEUR

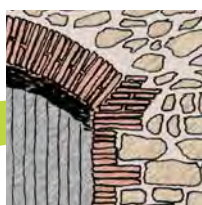
Les couleurs



LE BÂTI ANCIEN 2

Mise en couleur
harmonisée
des enduits
et des menuiseries
dans les
Pyrénées-Orientales

guide pratique
et de recommandations



POUR DES CONSEILS TECHNIQUES :

CAUE des Pyrénées-Orientales

11 rue du Bastion Saint-François

66000 PERPIGNAN

tél : 04 68 34 12 37

contact@caue66.fr

LES COULEURS DU BÂTI ANCIEN

Le présent document a été réalisé dans le but de dresser un état des lieux des techniques et couleurs employées traditionnellement pour mettre en valeur les façades des constructions (de la maison bourgeoise de ville, la maison simple de village, aux dépendances) du 18^E siècle jusqu'au début du 20^E siècle. Cet état des lieux, sans pouvoir être absolument exhaustif, concerne l'ensemble du département. Il constitue une base de références pour les maîtres d'ouvrage et les concepteurs, permettant d'apporter des propositions ou des solutions en matière de restaurations de façades anciennes.

Il ne s'agit pas d'un outil de prescription. D'autres couleurs peuvent être envisagées, au cas par cas, dans le cadre d'une démarche globale, à l'échelle d'un espace public ou d'une rue, avec l'appui d'un architecte ou d'un coloriste.

Pour les constructions plus récentes et contemporaines, le choix des couleurs des façades pourra être déterminé avec des critères différents pour s'harmoniser avec l'environnement de la construction. Les couleurs du paysage urbain ou naturel, la topographie du site peuvent, en effet, déterminer des gammes d'aspect différent de celles employées pour le bâti traditionnel. Un document spécifique est en préparation.

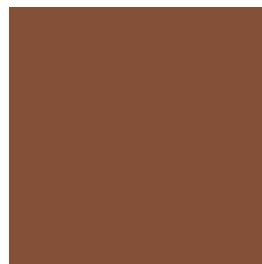
NOTE IMPORTANTE AVANT DE LIRE CE DOCUMENT

LE NUANCIER RAL

L'ensemble de ces teintes a été référencé selon le nuancier RAL étendu (RAL Design), qui est la norme la plus répandue de nos jours.

La signification du code est la suivante :

Ce référentiel permet de se procurer la couleur équivalente chez tous les fabricants de peinture.



RAL 050 40 30

RAL DESIGN

les 2 derniers chiffres donnent la saturation

les 2 chiffres du milieu donnent la luminosité

les 3 premiers chiffres donnent la tonalité

REMARQUE :

Des changements de couleur pourraient avoir lieu lors de l'impression ou de l'affichage à l'écran de ce document. Le rendu des couleurs peut différer sensiblement d'un écran d'ordinateur à l'autre, ou d'une imprimante à l'autre. De plus, les couleurs RAL ne correspondent jamais à 100% à la réalité des couleurs réelles d'une façade suivant son exposition, le relief du support, etc... Pour ces raisons, les références RAL ne sont données qu'à titre indicatif.

PERCEPTION DES COULEURS :

La qualité de la lumière sur la façade change en fonction des saisons mais aussi suivant l'heure de la journée. De même l'environnement change au fil des saisons, influence la perception des éléments en fonction de la végétation.

La même couleur sur une façade exposée au nord ne sera pas perçue de la même manière que celle sur une façade exposée au sud. Elle peut également être perçue différemment suivant la couleur de la façade voisine.

De même, suivant la technique de pose de l'enduit et du badigeon (chaulage, badigeon, eau forte ou patine), la couleur sera perçue différemment.

Les techniques adaptées au bâti ancien ont l'habitude de tenir des dizaines d'années et sont faciles à entretenir.

Les couleurs seront déterminées en concertation avec les services instructeurs des administrations et des collectivités.

D'une façade mitoyenne à l'autre, il est conseillé de choisir au moins des nuances différentes.

Les teintes les plus sombres sont utilisées sur des façades bien éclairées et dégagées ou dont on veut diminuer la perception, et les tons clairs sur des façades moins éclairées et étroites. Les tons clairs peuvent apporter de la lumière dans des ruelles étroites. Un espace public ouvert peut supporter des couleurs plus soutenues et variées si elles sont harmonieuses entre elles.

Pour ces raisons, **il est important de tenir compte des couleurs de l'environnement de la façade à traiter.**

LES PIGMENTS, BASES DE FABRICATION DES COULEURS OBSERVÉES DANS LE BÂTI ANCIEN

Les couleurs jaunes obtenues avec les terres naturelles :

Terre Sienne Naturelle



Ocre jaune



Terre Ombre Naturelle



Les couleurs orangées obtenues avec les terres naturelles :

Terre Ombre Calcinée



Terre Sienne Calcinée



Ocre Rouge



Les couleurs grises obtenues avec l'oxyde :

Pigment Noir



Les teintes les plus couramment utilisées sur les bâtiments avant le 20^e siècle, proviennent de terres naturelles qui servent de pigment pour obtenir toute une palette de couleurs. Différentes nuances de chaque teinte peuvent être obtenues en changeant les proportions du mélange avec le lait de chaux. Dans les centres anciens, ces teintes ont été observées et utilisées. De manière générale, les différentes parties de la façade sont teintées dans une même nuance mais déclinées dans un camaïeu.

Aujourd'hui, d'autres assemblages de couleurs sont possibles, dans ce cas le conseil d'un professionnel est nécessaire.

AVANT DE CHOISIR SA COULEUR ...

Par ordre de priorité, avant de se lancer :

- * Observer la façade existante (la texture, les couleurs d'origine, la technique de pose, ...)
- * Prendre en compte les teintes des édifices voisins et de la configuration du lieu (exposition, luminosité...)
- * Choisir la couleur de la toiture et de la façade
- * Choisir la couleur des menuiseries
- * Choisir la couleur du soubassement et des petits éléments de la façade : contour de fenêtre, chaîne d'angle, lignes décoratives, balcons, appuis de fenêtre, avant toit, etc...
- * Faire un essai de 1 m² sur le mur à traiter, laisser sécher et observer la couleur à plusieurs moments de la journée (suivant l'exposition de la façade) avant de faire son choix de couleur.

EXEMPLE DE GRANDE MAISON OU MAISON BOURGEOISE

Elles comportent au moins deux étages. Les façades sont souvent très soignées. Les enduits sont travaillés avec art. Des décorations valorisent l'ensemble et apportent du prestige.

Dans un premier temps, bien observer la façade et déterminer si possible les couleurs d'origine et utiliser les mêmes couleurs pour traiter la façade et de préférence avec le même matériau. Si la couleur d'origine n'a pu être déterminée, utiliser des couleurs déjà existantes sur des bâtiments à proximité. Pour les grands volumes, des contrastes importants de couleur dans les mêmes tons peuvent être utilisés.

LES COULEURS OBSERVÉES SUR ...

... LES MENUISERIES :

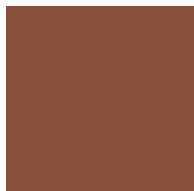
(fenêtres, contrevents, volets, portes, encadrements, moustiquaires, ...)

Les couleurs traditionnelles des menuiseries varient autour de trois nuances dominantes :

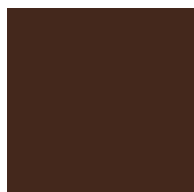
Les tons bois



RAL 060 50 30

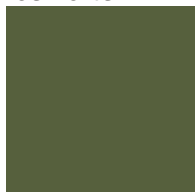


RAL 050 40 20



RAL 050 20 16

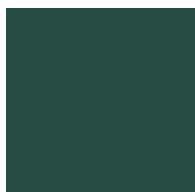
les verts



RAL 120 40 20



RAL 120 30 10



RAL 180 30 15

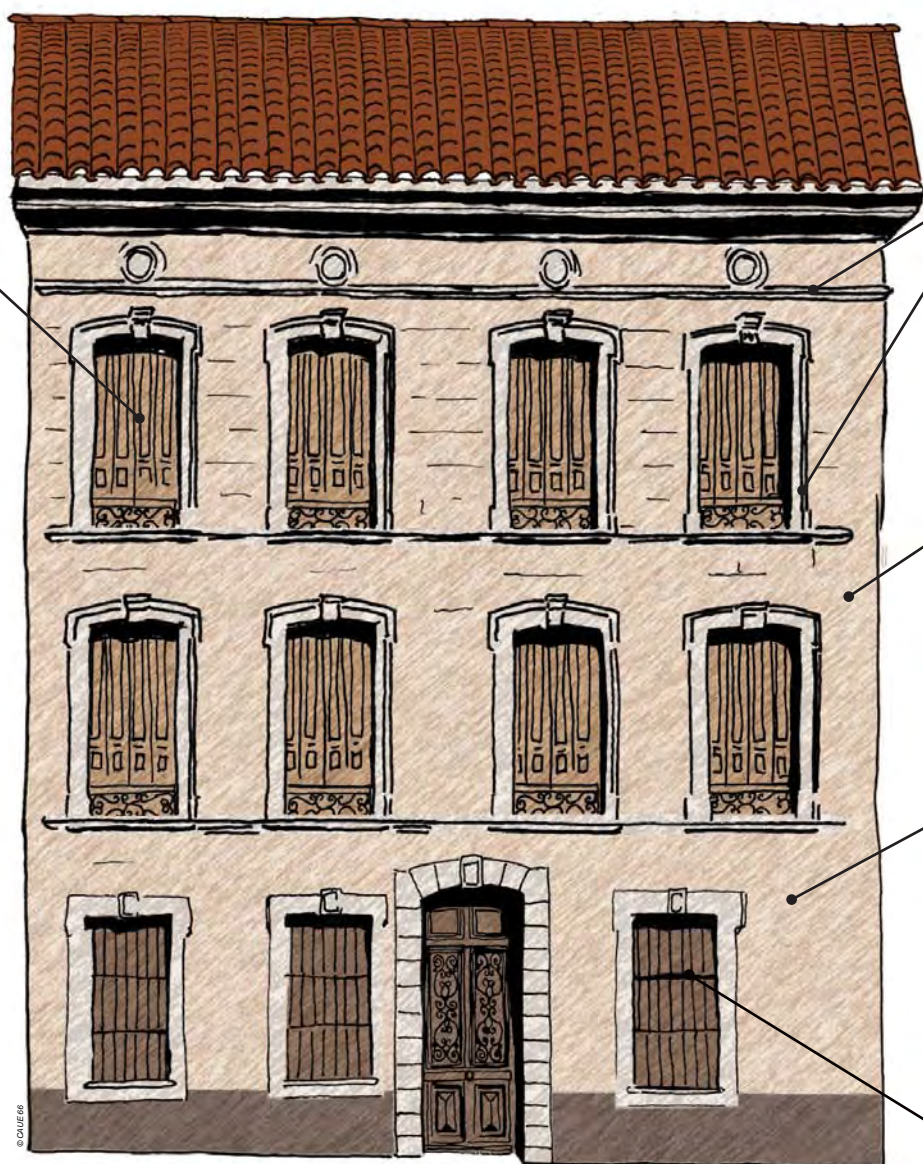
et les gris



RAL 000 75 00



RAL 000 65 00

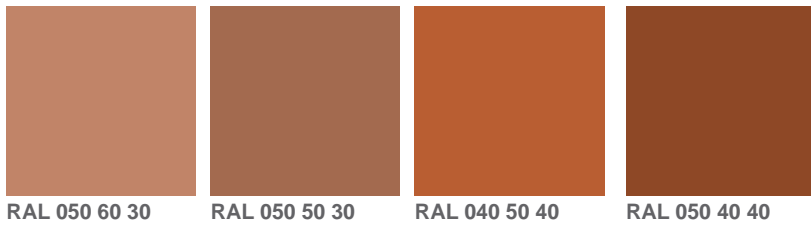


Une seule couleur pour l'ensemble des menuiseries peut être envisagée. Toutefois, tout en gardant une même tonalité, les portes peuvent par exemple être peintes dans un ton plus foncé et les contrevents et fenêtres dans un ton plus clair. La couleur des menuiseries doit être en harmonie avec la couleur de la façade.

... **LES TOITURES :** Le traitement des toitures des maisons se fera dans les mêmes matériaux et couleurs que l'existant.

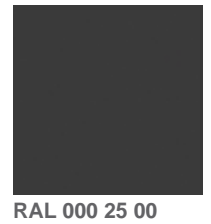
LES TOITURES EN TUILES CANAL

Les toitures en tuiles canal ont des nuances variées en fonction de leur composition (oxyde de fer) et du degré de cuisson.



LES TOITURES EN LLOSES (LAUZES)

Conserver les toitures en lloses existantes. Elles sont de couleur gris anthracite à noir.



... LES ENDUITS ET BADIGEONS DE FAÇADE

Terre Sienne Naturelle

Ocre jaune

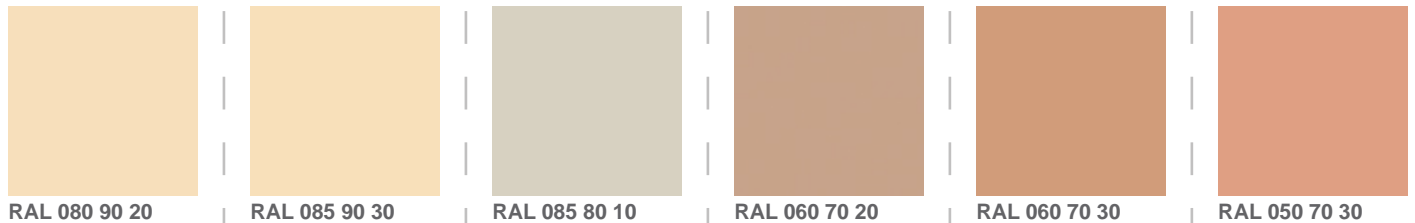
Terre Ombre Naturelle

Terre Ombre Calcinée

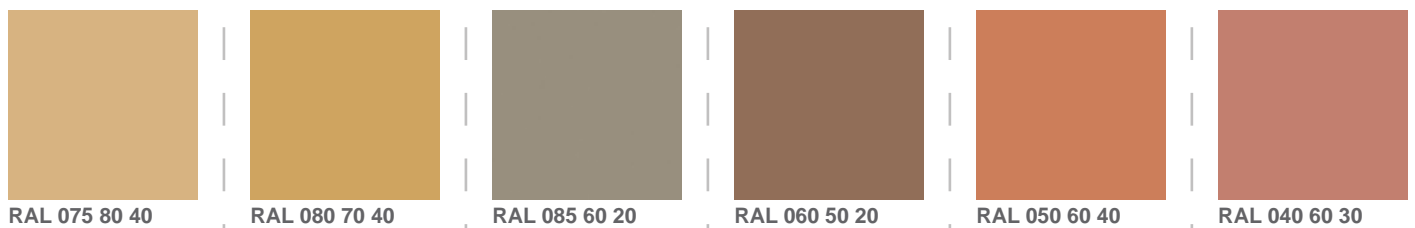
Terre Sienne Calcinée

Ocre Rouge

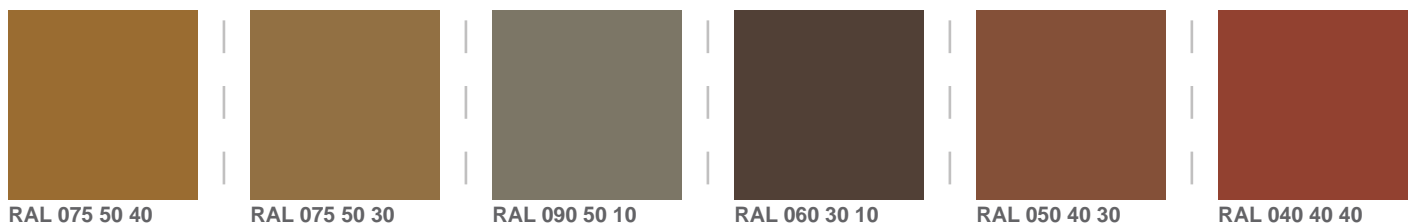
Parties structurales de la façade (contours, chaînes d'angle, bandeaux, génoises, débords de toiture, cordons, appuis de fenêtre ...) sont généralement traitées dans des tons plus clairs et dans les mêmes nuances que le fond de la façade **et l'étage attique** (dernier étage de la façade dont la hauteur est souvent inférieure à celle de l'étage inférieur)



Tapiserie - Fond de la façade



Soubassement ou rez-de-chaussée sont généralement traités dans des tons plus foncés et dans les mêmes nuances que le fond de la façade.



... LES FERRONNERIES :

(garde-corps, serrureries, grilles de protection, ...)

Les ferronneries sont teintées dans des couleurs sombres.



EXEMPLE DE MAISON SIMPLE

Elles sont souvent étroites et petites, avec une ou deux travées d'ouvertures, sur un ou deux étages. Souvent, seule la façade donnant sur l'espace public est traitée avec un enduit. Elles étaient peu ou pas décorées.

LES COULEURS OBSERVÉES SUR ...

Les encadrements de fenêtre sont en bois et de la même couleur que les menuiseries (fenêtres, contrevents, ...)

... LES MENUISERIES :

(fenêtres, contrevents, volets, portes, encadrements, moustiquaires, ...)

Les couleurs traditionnelles des menuiseries varient autour de trois nuances dominantes :

Les tons bois,

les verts

et les gris



RAL 060 50 30



RAL 100 60 20



RAL 000 75 00



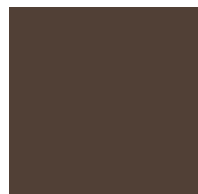
RAL 050 40 20



RAL 120 40 20



RAL 000 65 00

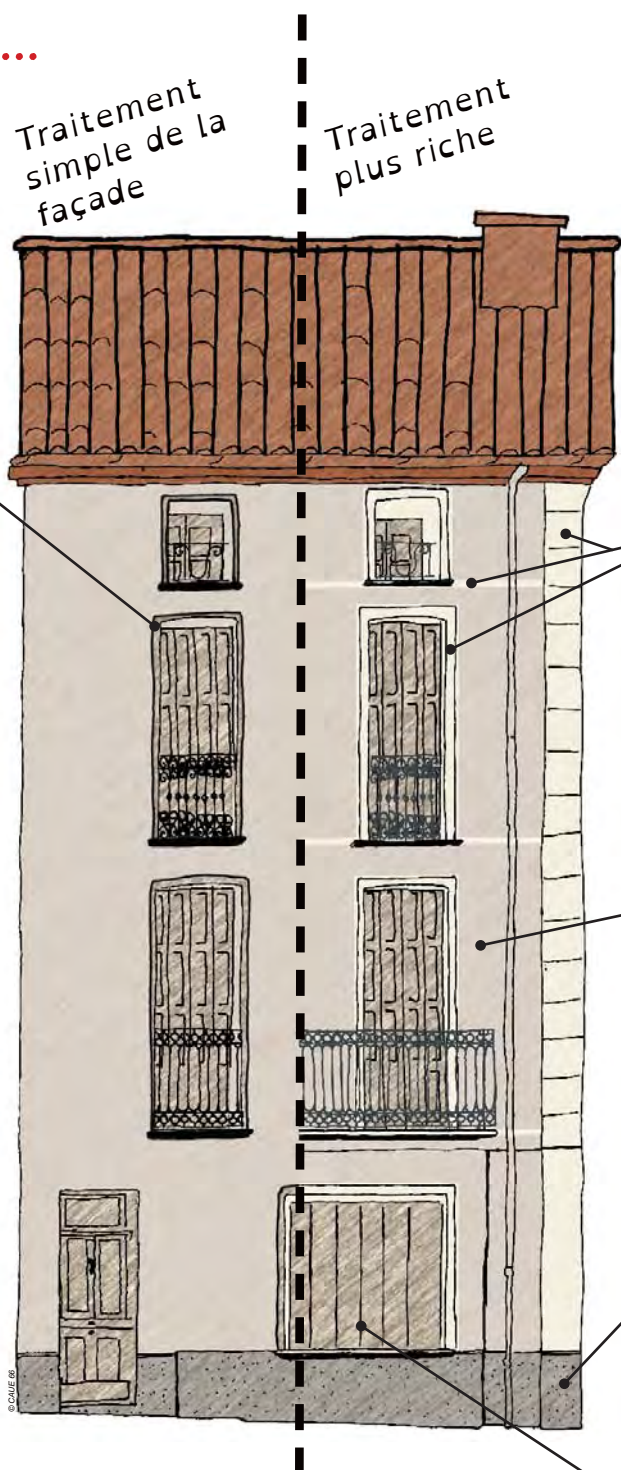


RAL 060 30 10



RAL 150 30 20

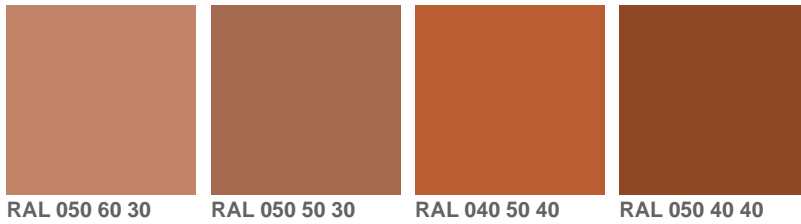
De la même manière que pour les grandes maisons, une seule couleur pour l'ensemble des menuiseries peut être envisagée. Toutefois, tout en gardant une même tonalité, les portes peuvent par exemple être peintes dans un ton plus foncé et les contrevents et fenêtres dans un ton plus clair.



... LES TOITURES : Le traitement des toitures des maisons se fera dans les mêmes matériaux et couleurs que l'existant.

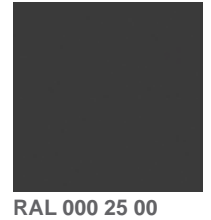
LES TOITURES EN TUILES CANAL

Les toitures en tuiles canal ont des nuances variées en fonction de leur composition (oxyde de fer) et du degré de cuisson.



LES TOITURES EN LLOSES (LAUZES)

Conserver les toitures en lloses existantes. Elles sont de couleur gris anthracite à noir.



... LES ENDUITS ET BADIGEONS DE FAÇADE

Terre Sienne Naturelle

Ocre jaune

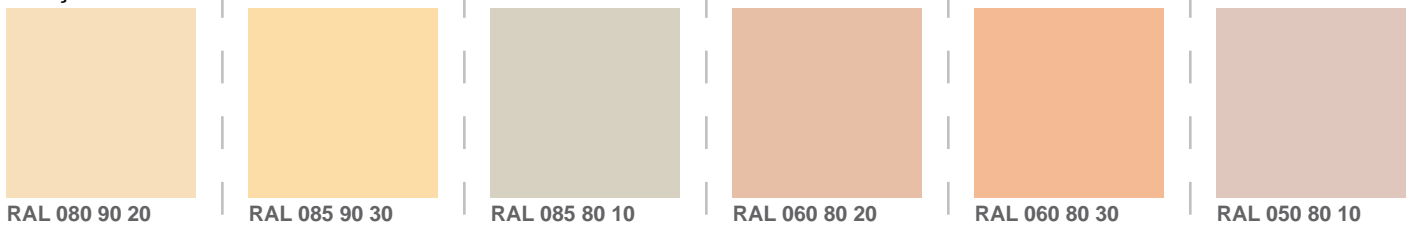
Terre Ombre Naturelle

Terre Ombre Calcinée

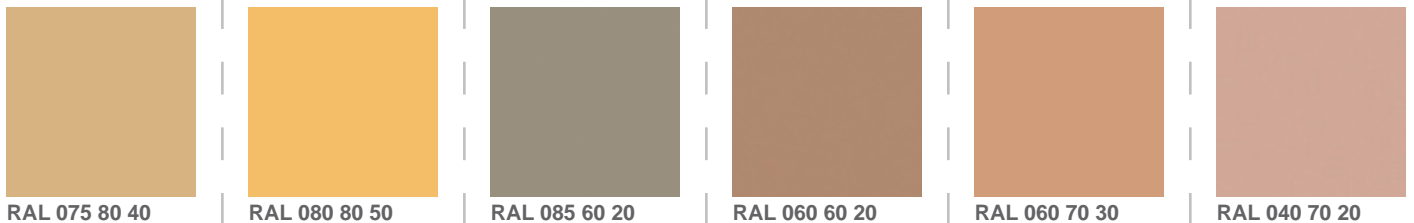
Terre Sienne Calcinée

Ocre Rouge

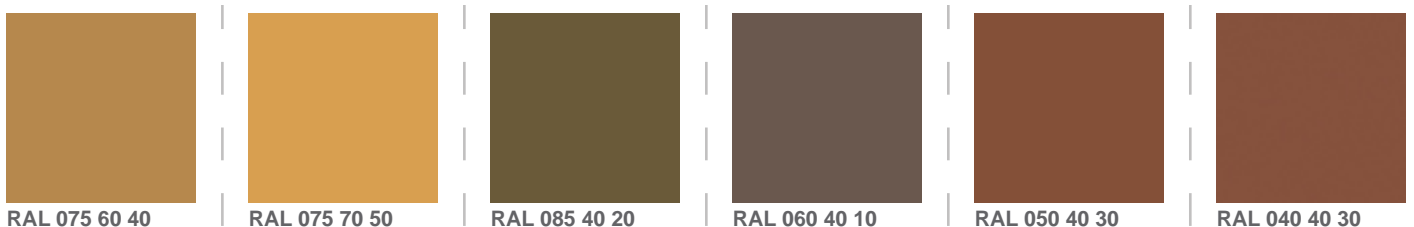
Parties structurales de la façade (contours, chaines d'angle, bandeaux, génoises, débords de toiture, cordons, appuis de fenêtre ...) sont généralement traitées dans des tons plus clairs et dans les mêmes nuances que le fond de la façade.



Tapiserie - Fond de la façade



Soubassement : généralement traité dans des tons plus foncés et dans les mêmes nuances que le fond de la façade.



... LES FERRONNERIES :

(garde-corps, serrureries, ...)

Les ferronneries sont teintées dans des couleurs sombres.

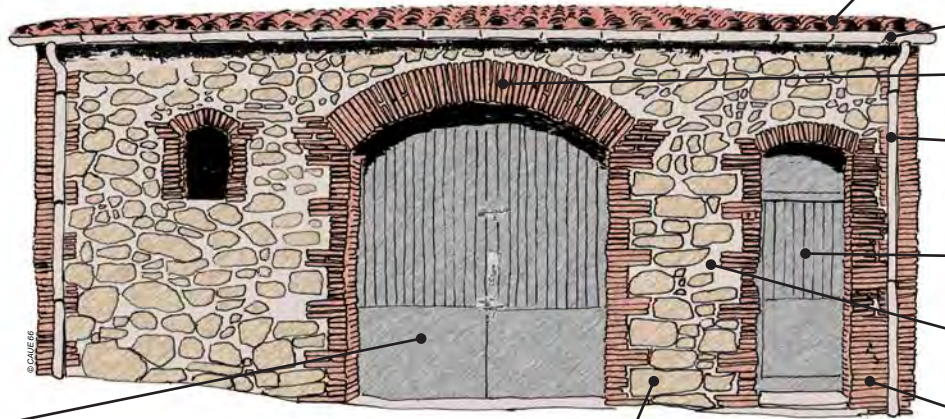


EXEMPLE DE DÉPENDANCE

Ces bâtiments ont peu d'ouvertures, ils étaient destinés à un usage agricole. Les enduits sont rarement appliqués sur ce type de bâtiment. L'appareillage du mur est donc plus soigné que les murs destinés à être enduits. Ce sont des maçonneries rustiques où les moellons restent plus ou moins apparents.

LES COULEURS OBSERVÉES SUR ...

Seuls les bâtiments des dépendances les plus rustiques peuvent ne pas être traités avec un enduit traditionnel. L'appareillage des murs a été travaillé dans ce but et un soin tout particulier a été porté au jointement.



Porte à double battant

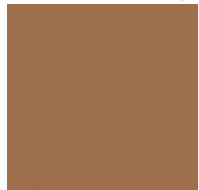
Les moellons en pierre (de formes et couleurs diverses, suivant si la composition de la pierre ou du galet : granite, calcaire, schiste ...)

... LES MENUISERIES :

(fenêtres, contrevents, portes, ...)

Les couleurs traditionnelles des menuiseries varient autour de trois nuances dominantes :

Les tons bois,

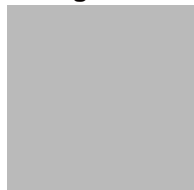


RAL 050 40 20



RAL 060 50 50

les gris



RAL 000 75 00



RAL 000 65 00

et les verts



RAL 100 60 20



RAL 180 30 15



RAL 120 60 10



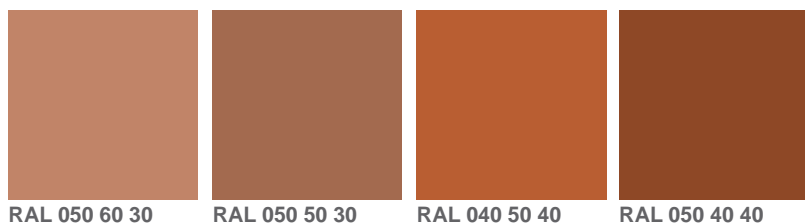
RAL 120 40 20

Certaines menuiseries peuvent être fixées sur un cadre en bois encastré dans la maçonnerie. Dans ce cas, les cadres pourront être traités de la même manière que les menuiseries.

► ... **LES TOITURES :** Le traitement des toitures des maisons se fera dans les mêmes matériaux et couleurs que l'existant.

► LES TOITURES EN TUILES CANAL

Les toitures en tuiles canal ont des nuances variées en fonction de leur composition (oxyde de fer) et du degré de cuisson.



Chéneau

Linteau cintré en brique.

Descente d'eau pluviale

Porte simple, surmontée d'une imposte fixe

Joint

Les contours de portes en briques

► LES TOITURES EN LLOSES (LAUZES)

Conserver les toitures en lloses existantes. Elles sont de couleur gris anthracite à noir.



RAL 000 25 00

► ... **LES FAÇADES :**

Les bâtiments des dépendances ne sont généralement pas traités avec un enduit qui coûtait trop cher. Un soin particulier était apporté à la pose du joint. Dans ce cas, la couleur du bâti dépend des matériaux utilisés : les joints, les moellons.

Les matériaux varient suivant la géographie.

L'habitat de la plaine utilise des matériaux tels que : les briques (les murs, les contours des ouvertures), les galets, le granit et le marbre de provenance locale.

L'habitat de montagne utilise des matériaux tels que : les galets, le granit ou le schiste.

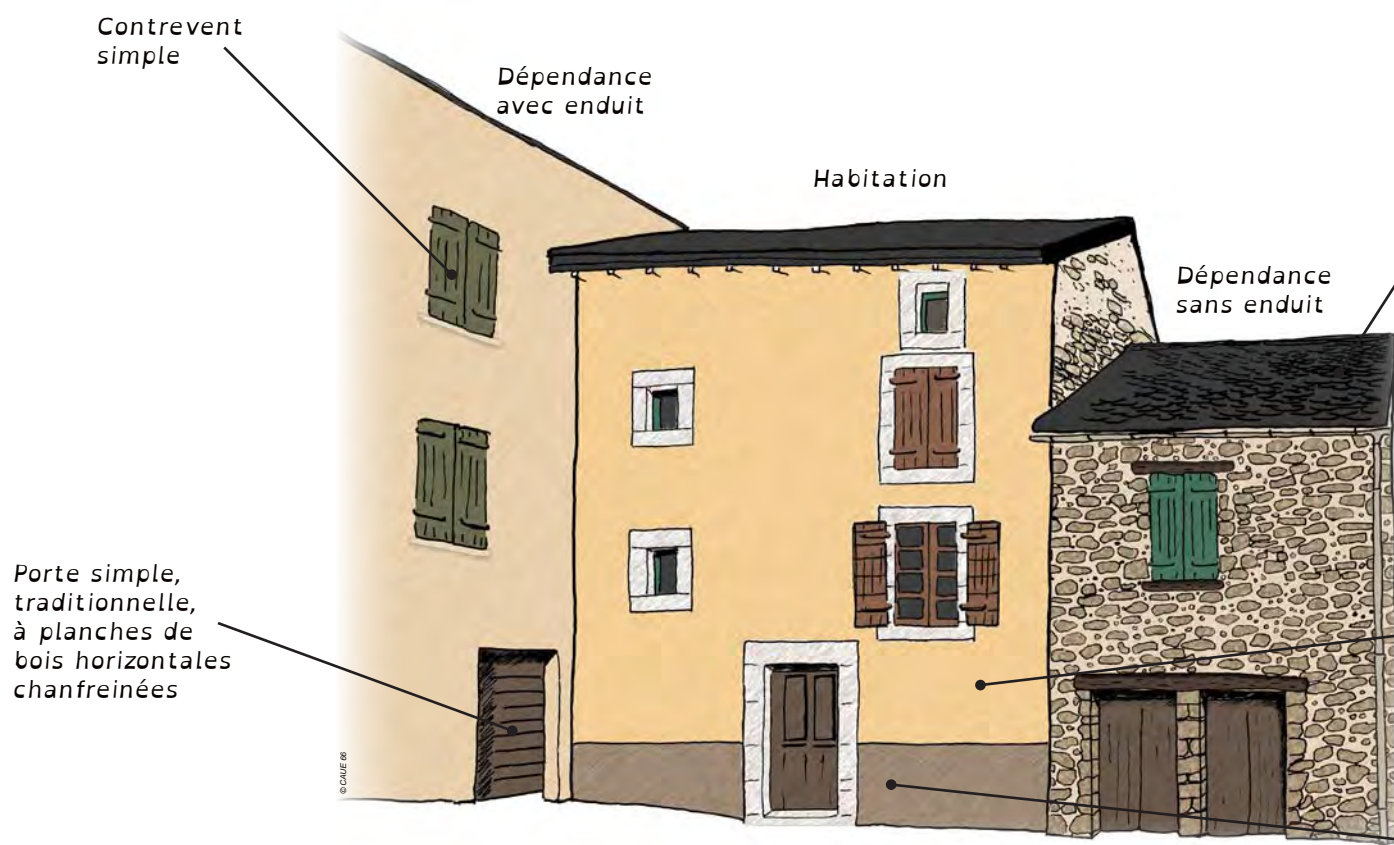
La couleur des joints dépend des matériaux utilisés. Il est conseillé de faire un diagnostic du type de joint et refaire le joint à l'identique et dans la même teinte.

Les enduits ciments sont à proscrire, ils endommagent les murs car ils empêchent les échanges et les murs de « respirer ».

LES FERMES

Les fermes sont souvent composées de plusieurs bâtiments de moyenne à grande taille, mais simples. Les façades des locaux d'habitation et celles des façades exposées aux intempéries sont enduites. L'enduit du bâtiment principal peut être décoré. Les autres bâtiments (logements des fermiers, ouvriers, etc...) sont enduits de manière plus simple. Les bâtiments agricoles sont traités de manière plus rudimentaire, soit par un simple enduit, soit des maçonneries rustiques où les moellons restent plus ou moins apparents. La couche de finition est réalisée avec un sable tamisé. Ces sables prélevés sur place donnent à l'enduit la dominante colorée. Il est conseillé de faire un diagnostic du type de joint et refaire le joint à l'identique et dans la même teinte.

LES COULEURS OBSERVÉES SUR ...



Exemple de ferme de montagne (Cerdagne-Capcir)

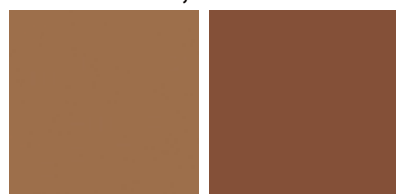
Le toit est en lloses, les contours des ouvertures sont en pierre locale (granite, ...).

... LES MENUISERIES :

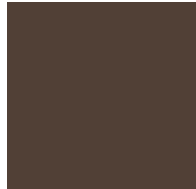
(fenêtres, contrevents, volets, portes, encadrements, moustiquaires, ...)

Les couleurs traditionnelles des menuiseries varient autour de trois nuances dominantes :

Les tons bois,

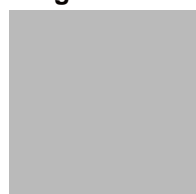


RAL 060 50 30 RAL 050 40 20



RAL 060 30 10

les gris



RAL 000 75 00



RAL 000 65 00

et les verts



RAL 120 60 10 RAL 110 50 20



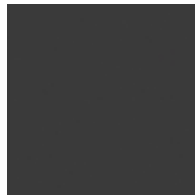
RAL 170 40 30

Les fermes de plaine auront un toit en tuiles canals, les contours d'ouverture seront en briques et les portes ont souvent un arc en plein-cintre. Les enduits sont appliqués de manière simple.

... LES TOITURES : Le traitement des toitures des maisons se fera dans les mêmes matériaux et couleurs que l'existant.

LES TOITURES EN LLOSES (LAUZES)

Conserver les toitures en lloses existantes. Elles sont de couleur gris anthracite à noir.



RAL 000 25 00

LES TOITURES EN TUILES CANAL

Les toitures en tuiles canal ont des nuances variées en fonction de leur composition (oxyde de fer) et du degré de cuisson.



RAL 050 60 30



RAL 050 50 30



RAL 040 50 40



RAL 050 40 40

... LES ENDUITS ET BADIGEONS DE FAÇADE

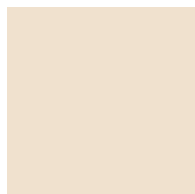
Terre Sienne Naturelle

Ocre jaune

Ecru

Blanc - gris

Les contours de fenêtres sont généralement traités dans des tons plus clairs et dans les mêmes nuances que le fond de la façade.



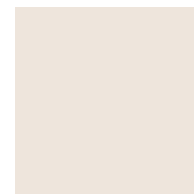
RAL 080 90 10



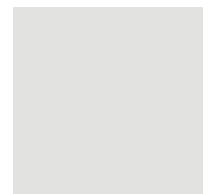
RAL 085 90 20



RAL 085 90 30



RAL 075 92 05



RAL 000 90 00

Tapiserie - Fond de la façade



RAL 075 80 20



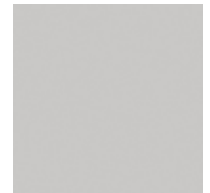
RAL 080 80 30



RAL 080 80 50



RAL 080 80 05



RAL 000 80 00

Le soubassement est généralement traité dans des tons plus foncés et dans les mêmes nuances que le fond de la façade.



RAL 075 50 20



RAL 080 50 20



RAL 075 50 30



RAL 080 60 10

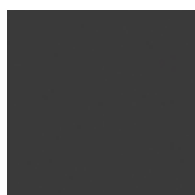


RAL 000 60 00

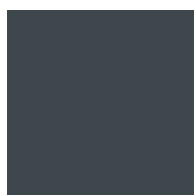
... LES FERRONNERIES :

(garde-corps, serrureries, ...)

Les ferronneries sont teintées dans des couleurs sombres.



RAL 000 25 00



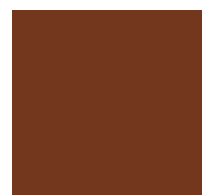
RAL 240 30 05



RAL 260 20 05



RAL 170 20 10



RAL 050 30 36

DÉMARCHE ADMINISTRATIVE

Les réfections ou modifications de façades nécessitent le dépôt en mairie d'une déclaration préalable (Code de l'Urbanisme - Voir la fiche pratique du site www.service-public.fr : <http://bit.ly/1WQkKJI>).

Lorsque l'immeuble se trouve à l'intérieur d'un espace protégé, le projet est soumis à l'avis de l'Architecte des Bâtiments de France (abords de monuments historiques, secteurs sauvegardés, zones de protection du patrimoine architectural, urbain et paysager) ou des commissions des sites, perspectives et paysages (sites classés).

POUR VOUS RENSEIGNER

- * Mairie de votre commune
- * Direction Départementale des Territoires et de la Mer
2, rue Jean Richepin - BP 50909 - 66020 Perpignan cedex
- Tél : 04 68 38 12 34
- * Unité Départementale de l'Architecture et du Patrimoine des Pyrénées-Orientales
10 rue Edmond Bartissol BP 447 66004 Perpignan Cedex
- Tél : 04 68 34 51 93
Informations nationales et régionales : www.culture.gouv.fr
- * Conseil d'Architecture, d'Urbanisme et d'Environnement
11, rue du Bastion Saint-François 66000 PERPIGNAN
- Tél : 04 68 34 12 37
- * Maisons Paysannes de France
M. Claude Gallex - 22 rue du Général Derroja, 66000 Perpignan - Tél : 06 88 65 76 23

POUR RÉALISER VOTRE PROJET

- * Architectes : liste consultable sur le site de l'Ordre des Architectes : <http://bit.ly/21hUAOt>
Conseil Régional de l'Ordre des Architectes Languedoc-Roussillon (CROA LR)
Les Echelles de la ville - 4e étage - Place Paul Bec 34000 MONTPELLIER - Tél : 04 67 22 45 32
- * Artisans spécialisés (Chambre des Métiers, CAPEB)
- * Coloristes

BIBLIOGRAPHIE ET POUR EN SAVOIR PLUS ...

- * **Architecture - méthode et vocabulaire** - Pérouse de Montclos - Imprimerie nationale : Editions du patrimoine, 2000.
- * **Enduits et mortiers Archéologie médiévale et moderne.** - Christian Sapin Chercheur CNRS. Dossier de documentation archéologique n°15 - Editions du CNRS, Paris, 1991.
- * **Etude enduit** - ARIM Languedoc-Roussillon - octobre, 1990.
- * **La construction romaine - matériaux et techniques** - Adam, J.-P. - Grands Manuels Picard, 1989.
- * **La chaux et les mortiers, natures, propriétés, traitements** Document ICOMOS et Ministère de la culture - Paris 24 janvier 1995.
- * **Le ravalement : guide technique, réglementaire et juridique** - Virolleaud F. & Laurent M., Editions du Moniteur, Paris, 1990.
- * **Les chaux et les sables dans les enduits** - CAUE de Loire-Atlantique, CAPEB Pays-de-la-Loire & Association Tiez Breiz-Maisons et paysages de Bretagne. - CAUE 44, CAUE de Loire-Atlantique, 2013.
- * **Les couleurs de la France - maisons et paysages** - Lenclos, J.-P. & Lenclos, D. - Moniteur, 1982.
- * **Les dix livres d'architecture** - corrigés et traduits en 1684 par C. Perrault - Vitruve - Edition Pierre Mardaga, Paris, 1988.
- * **Les enduits extérieurs plâtre et chaux en Ile-de-France** - Brochure CAUE 75, 1868.
- * **Les enduits, construction traditionnelle en Corrèze** - CAUE 19
- * **L'habitat traditionnel des Pyrénées Catalanes - le connaître et le restaurer** - Morin, B. - Loubatières, 2014.
- * **REEF - DTU 26-1 «enduits aux mortiers de ciment, de chaux et de mélange plâtre et chaux aérienne»** Editeur CSTB (AFNOR)
- * **Techniques et pratique de la chaux** - Ecole d'Avignon. - Eyrolles, 1995.
- * **Traité des constructions rurales** - Bouchard-Huzard, L. - Paris : V. Bouchard-huzard, 1868.